

SOROPTIMIST INTERNATIONAL OF EUROPE

TRAININGSHANDBOEK

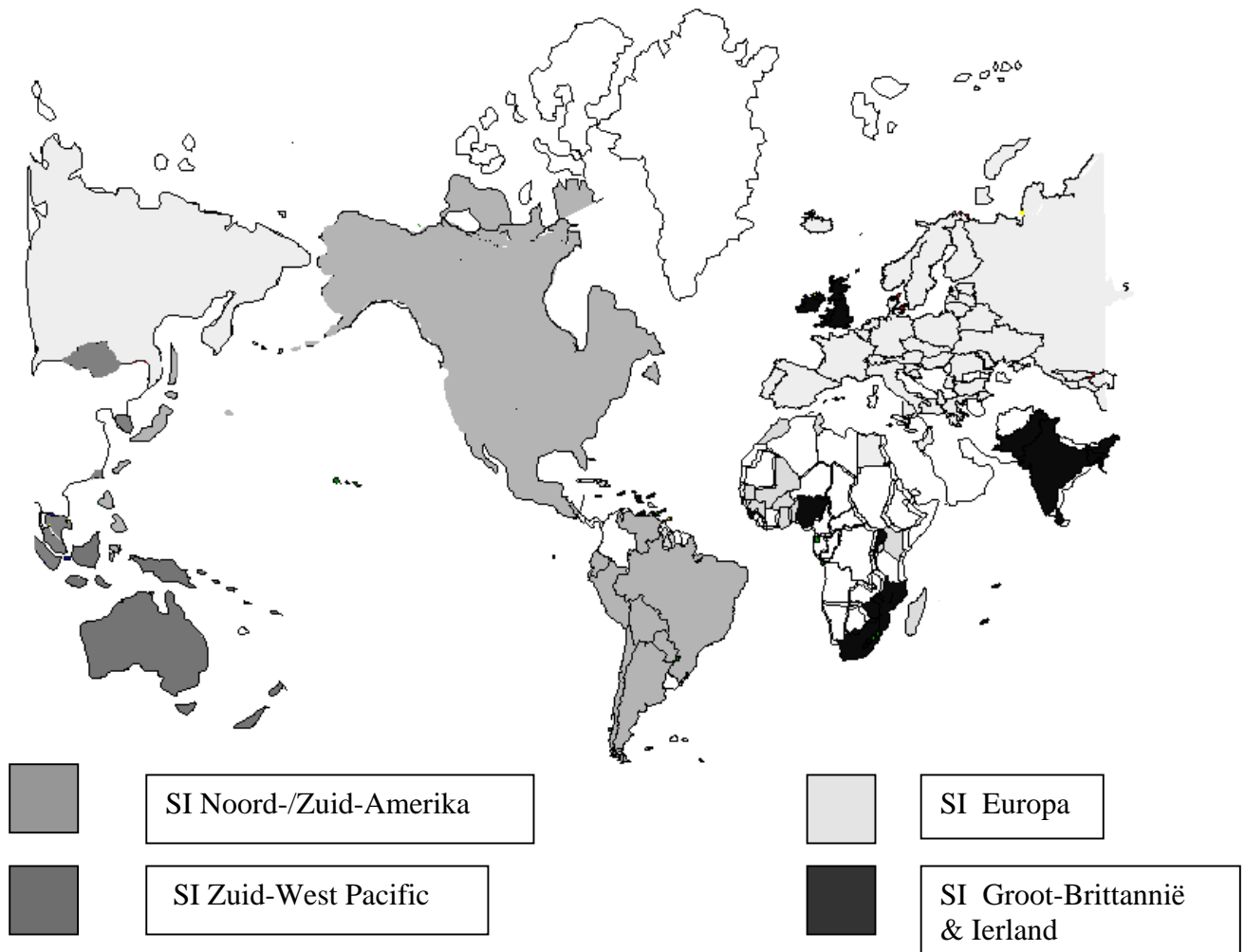
<u>Inhoudsopgave</u>	Pagina
Kaart van Soroptimist Wereld	2
SI en de vier federaties (grafiek)	3
Soroptimist International (SI)	4
<i>Programma/Projecten/Conventie</i>	
SI/Europa (SI/E)	
De federatie	4
<i>Bestuur en secretariaat/Commissie van Gouverneurs/Gouverneursvergadering)</i>	
<i>Vertegenwoordiging/Programma en thema/Fondsen/Friendshiplinks/</i>	
<i>Congres/Soroptimistenjaar</i>	
Lidmaatschapsgelden (grafiek)	6
De Unies	7
<i>Algemeen/Bestuur en vergaderingen/Raad van Afgevaardigden</i>	
De Unie-president	7
<i>Algemeen/Rapportage</i>	
De Clubs	8
<i>Soorten clubs/Clubleven/Lidmaatschap/Bestuur/</i>	
<i>Clubs binnen Unies/Single clubs</i>	
De Club-president	8
<i>Algemeen/Een clubvergadering leiden /Presidenten van single clubs</i>	
Op alle niveaus	9
<i>Communicatie/Publicaties en tijdschriften</i>	
Projecten	10
<i>Een project opzetten/Fondsenwerving/PR en persboek/</i>	
<i>Verslaglegging over projecten (PFR's) en grafiek</i>	
Verslaglegging PFR (grafiek)	12
Onderlinge uitwisseling tussen leden en Soroptimist International	13
<i>Wat heeft het Soroptimisme haar leden te bieden / Wat dient een lid van Soroptimist International te bieden?</i>	
Extension	13
<i>Waar vinden we geschikte leden/ Hoe komen we in contact met hen/ Hoe kunnen we het best nieuwe leden werven en motiveren/ Succesvolle ideeën en activiteiten/ Problemen die voorkomen moeten worden</i>	
Woordenlijst Soroptimist	17
Bijlage I: De 12 geboden voor een perfecte Soroptimist	

Inleiding op het Trainingshandboek

Dit document dient als een basisinstrument voor trainingen en kan nuttig zijn bij het werven van nieuwe leden of het formeren van een kerngroep voor een nieuwe club. Een lid dat de training geeft, moet haar oordeel, kennis en deskundigheid aanwenden om invulling en ondersteuning te geven aan de basiselementen, suggesties en aanbevelingen die in dit document te vinden zijn. Verder zal veel afhangen van de groep tot wie zij zich richt: wie zijn het, waar komen ze vandaag, wat weten ze over de organisatie en wat verwachten ze met de trainingssessie te bereiken.

Het zou kunnen dat dit handboek na de eerste trainingservaringen moet worden geactualiseerd en aangepast en de input van degenen die de training geven zal bepalend zijn voor de toekomstige presentatie van het handboek.

De vier Federaties

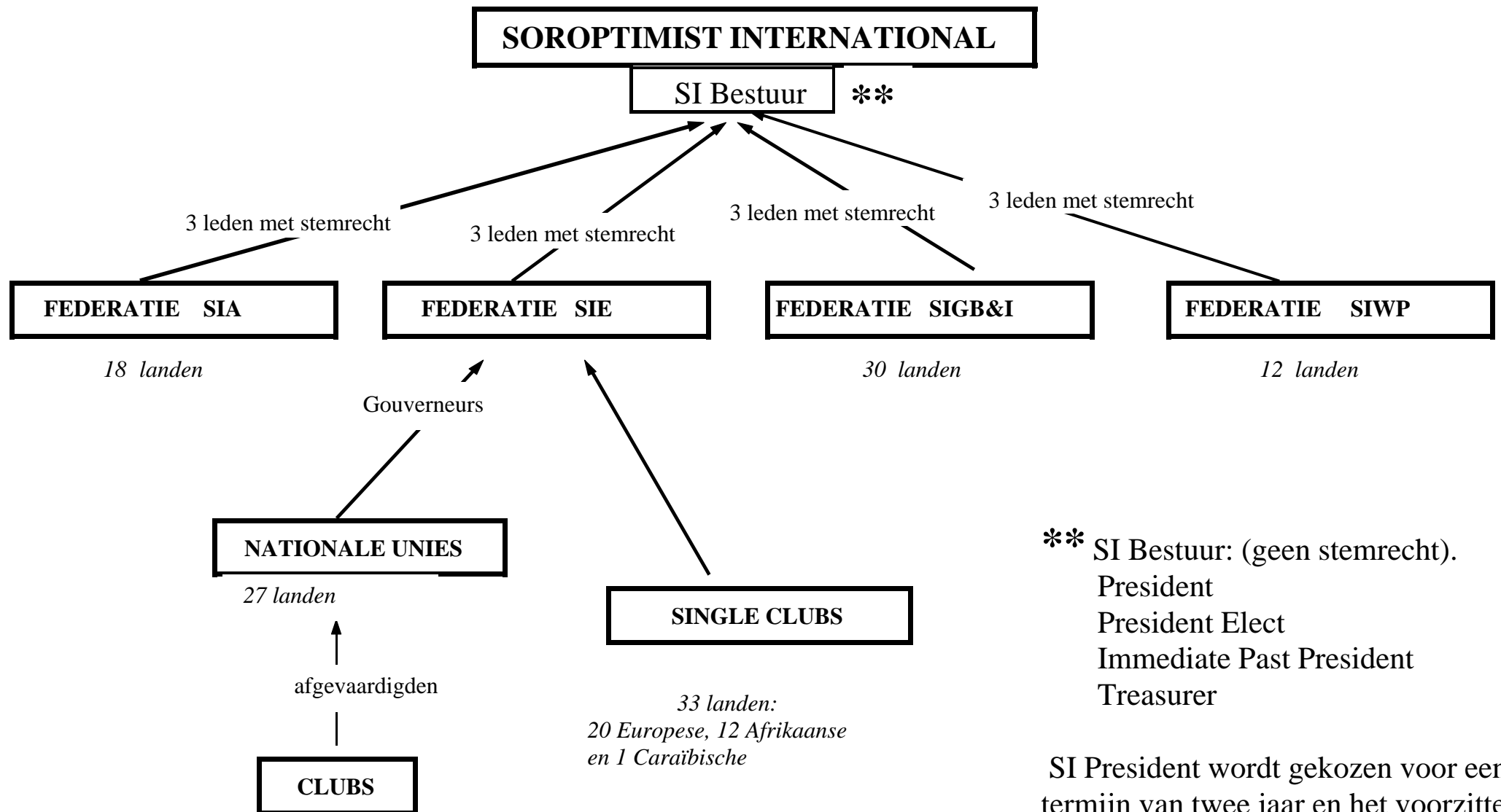


Soroptimist International (SI) heeft ongeveer 91.000 leden in 125 landen en is een wereldwijde organisatie voor vrouwen in managementfuncties en beroepen die door middel van serviceprojecten werkt aan het verbeteren van de mensenrechtensituatie en de status van vrouwen.

Als een Non-gouvernementele Organisatie (NGO) met een algemene adviserende status bij de Verenigde Naties (VN) hebben Soroptimist-vertegenwoordigers rechtstreeks toegang tot en een stem binnen de VN-centra New York, Genève, Wenen, Rome, Nairobi en Parijs.

SI ging in 1921 van start in Californië en ontleent haar naam aan het Latijnse "*soror*" en "*optima*", in de betekenis van *het beste voor vrouwen*. (letterlijk= "beste zuster").

De eerste club in Europa werd opgericht in Parijs in 1924 door dr. Suzanne Noël, een plastisch chirurg die eveneens de Federatie van Europa (SI/E) oprichtte in 1930.



**** SI Bestuur: (geen stemrecht).**
 President
 President Elect
 Immediate Past President
 Treasurer

SI President wordt gekozen voor een termijn van twee jaar en het voorzitterschap rouleert tussen de Federaties

SOROPTIMIST INTERNATIONAL (SI)

Hoe we ons presenteren: "We zijn een wereldwijde organisatie voor vrouwen in managementfuncties en beroepen, die door middel van serviceprojecten werkt aan het verbeteren van de mensenrechtensituatie en de status van vrouwen"

Programma

Om de vier jaar, tijdens een Internationale Bestuursvergadering voorafgaand aan een Internationale Conventie, werkt SI een Actieprogramma uit, dat bekend staat onder de naam *Programme Focus*, dat een bron van inspiratie is voor clubactiviteiten.

De Programme Focus 2003-2007 houdt verband met de VN Millenniumontwikkelingsdoelstellingen en bestrijkt de belangrijkste uitdagingen in onze maatschappij, die in deze volgorde tot uitdrukking komen in de zes programmagebieden van SI:

- Mensenrechten / Status van vrouwen (HR/SW)
- Onderwijs (waaraan SI/E "Cultuur" heeft toegevoegd)
- Economische en sociale ontwikkeling (ESD)
- Milieu
- Gezondheid
- Internationale Goodwill en Understanding (begrip) (IGU)

Projecten

Verder wordt tijdens deze Internationale Bestuursvergadering een gemeenschappelijk project aangenomen door SI, het *SI Quadrennial Project*, dat bij toerbeurt door een van de Federaties wordt voorgesteld. Het succes van het SI-project 1999-2003, *Limbs for Life*, dat werd voorgedragen door SI/E in samenwerking met het Internationaal Comité van het Rode Kruis was overweldigend. Er werd meer dan €1,2 miljoen ingezameld voor de slachtoffers van landmijnen in Afghanistan, Angola en Georgië.

Het SI-project 2003-2007, voorgesteld door SI/A, *Project Independence, Women Survivors of War*, in Afghanistan, Bosnië en Rwanda, is erop gericht vrouwen met trauma's door oorlog, genocide en andere verschrikkingen, te helpen hun leven weer op te pakken.

Op 10 december, de Dag van de Mensenrechten en eveneens SI-Dag nodigt de SI President alle Soroptimisten uit om bij te dragen aan een specifiek project. In 2005, bijvoorbeeld, lanceerde de SI President samen met de Wereldgezondheidsorganisatie (WHO) het initiatief *Roll Back Malaria*.

Conventie

Om de vier jaar wordt een Internationale Conventie gehouden. In 1999 in Helsinki, in 2003 in Sydney en in 2007 in Glasgow.

SI/E EUROPA (SI/E)

DE FEDERATIE

Bestuur en secretariaat

SI/E heeft een Bestuur (President, President Elect, Immediate Past President (IPP), twee Vice-Presidents, Treasurer, Secretary), dat gekozen is uit kandidaten die door de verschillende Unies zijn voorgedragen. De Federatie heeft verder Technische commissies (statuten en huishoudelijk reglement, extensie, beurzen), een financieel controller, programmacoördinatoren en -liaisons en een redacteur van het tijdschrift van de Federatie 'The Link'. Het SI/E Bestuur komt tweemaal per jaar bijeen. De zetel van de Federatie is het domicilie van de President.

De Federatie heeft een permanent secretariaat, dat bekend staat als "**SEP**" (Artikel X, huishoudelijk reglement Federatie) en werkt met twee officiële talen: Engels en Frans (artikel I, lid 8, SI/E Statuten).

Commissie van Gouverneurs en Gouverneursvergadering

De Commissie van Gouverneurs, het besluitvormend orgaan van de Federatie, wordt gevormd door twee vertegenwoordigers (Gouverneurs) van elke Unie plus één Gouverneur van de clubs in Liechtenstein, Monaco en San Marino. De Commissie komt eenmaal per jaar bijeen voor een algemene vergadering, die de Gouverneursvergadering wordt genoemd (artikel IV SI/E Statuten; artikel XI Statuten van Unies; artikel I SI/E Huishoudelijk reglement).

Vertegenwoordigen

SI/E heeft een deelnemersstatus in de Raad van Europa (CoE) in Straatsburg, is lid van de Europese Vrouwenlobby (EWL) in Brussel en is vertegenwoordigd in de Organisatie voor veiligheid en samenwerking in Europa (OSCE) in Wenen.

Programma & thema

Als een van de vier Federaties van SI, integreert SI/E het actieprogramma (Programme Focus) dat door SI gelanceerd is en in het kader waarvan de SI/E President een speciaal projectthema kan introduceren waaruit de clubs inspiratie kunnen halen voor hun eigen projecten.

Bijvoorbeeld:

- *Education the Key to Progress* (Onderwijs, de sleutel tot vooruitgang) (1987-1989 en 2001-2003)
- *The Child and Violence* (Kinderen en geweld) (1997-1999)
- *Into the 21st Century with Youth* (Met de jeugd naar de 21^e eeuw) (1999-2001)
- *Women Building Peace* (Vrouwen bouwen vrede) (2003-2005 en 2005-2007)
- *Soroptimists go for Water* (gericht op water- en sanitatieproblemen) (2007-2011)

Fondsen

De Federatie beheert vier Fondsen die gesubsidieerd worden via de bijdragen afkomstig uit het lidmaatschap:

- *Solidarity Fund* (Solidariteitsfonds): Een fonds dat in principe 'single clubs' en/of Unies ondersteunt die problemen hebben met het betalen van hun bijdragen aan de Federatie (zie Statuten Solidarity Fund, verkrijgbaar bij SEP).
- *Action Fund* (Actiefonds): Een fonds voor directe financiële steun in geval van een ramp of om humanitaire projecten te ondersteunen of onderwijsprogramma's te propageren voor vrouwen in landen waar een Soroptimistclub bestaat of in oprichting is (zie Statuten Action Fund, verkrijgbaar bij SEP).
- *Scholarship Fond* (Beurzenfonds): Een fonds dat beurzen toekent voor het stimuleren van vrouwen die een beroep uitoefenen tot verdere studie, scholing of bijscholing (zie Statuten Scholarship Fund, verkrijgbaar bij SEP).
- *Dr. Noël Fund*: Een fonds dat beheerd wordt door de Franse Unie, voor vrouwelijke plastisch chirurgen voor specialisatie binnen hun vakgebied (voor meer informatie kunt u contact opnemen met de President van de Franse Unie).

Friendshiplinks (FL's)

FL's worden gevormd tussen clubs in verschillende landen, hetzij binnen de Federatie, hetzij in andere Federaties. FL's bevorderen persoonlijke contacten (uitwisselingsbezoeken; cultureel of anderszins, etc.) en gezamenlijke projecten (technische know-how, educatieve

programma's, deelname aan een lokaal project; etc.). Voor formulieren en informatie kunt u contact opnemen met SEP. Zie www.soroptimisteurope.org voor een complete lijst van FL's.

Congres

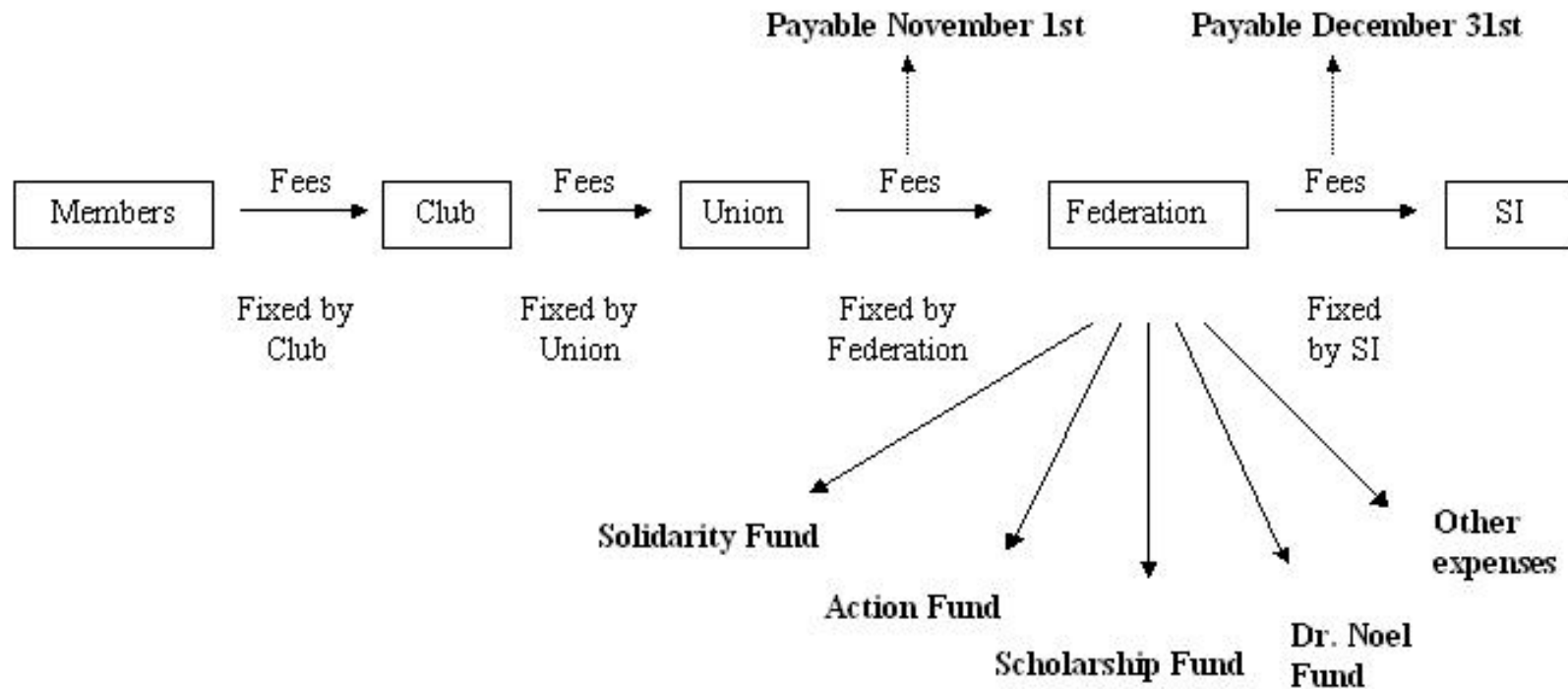
Tussen twee SI Conventies in houdt de Federatie een *Quadrennial Congress* (vierjaarlijks congres) georganiseerd door de zittend President in samenwerking met de IPP (2009 Amsterdam).

Soroptimistenjaar

Het Soroptimistenjaar van SI/E begint op 1 oktober en eindigt op 30 september. Alle functionarissen op alle niveaus binnen de Federatie treden aan per 1 oktober (artikel XIX, huishoudelijk reglement Federatie).

MEMBERSHIP FEES

How does it work?



The Federation Treasurer forwards in May of each year a membership questionnaire to the Union Treasurers and the Presidents of Single Clubs.

DE UNIES

Algemeen

De minimumeisen voor de formatie van een Unie zijn, op dit moment, vier clubs met ten minste 100 leden. (artikel VII, paragraaf 3, huishoudelijk reglement Federatie). De zetel van de Unie is meestal het domicilie van haar President of het administratieve centrum (artikel I, paragraaf 4, Uniestatuten).

Bestuur en vergaderingen

De Unie heeft een bestuur dat vergelijkbaar is met dat van de Federatie en verder Technische commissies, Programmacoördinatoren en andere functionarissen zoals bepaald in de Statuten van Unies en het Huishoudelijk reglement van de Unie. De zittingstermijn voor Bestuursleden is twee jaar. Het Uniebestuur houdt ten minste vier gewone vergaderingen per jaar (artikel VI, paragraaf 7 Statuten van Unies).

Raad van Afgevaardigden

Het bestuursorgaan van de Unie bestaat uit de Raad van Afgevaardigden (twee afgevaardigden van elke club) die eenmaal per jaar bijeenkomt (artikel V, Statuten van Unies).

DE UNIE-PRESIDENT

Algemeen

De Uniepresident wordt gekozen voor een periode van twee jaar. Zij is de belangrijkste functionaris en de ruggengraat van de Unie.

Zij of haar afgevaardigde vertegenwoordigt de Unie bij allerlei Soroptimist- of andere evenementen.

Naast de hoofdtaken, zoals beschreven in artikel XII van de Statuten van Unies moet zij:

- communiceren met haar Clubpresidenten, delen in hun problemen en zorgen en alert blijven wat betreft de algehele gezondheid van de clubs;
- tijdig de informatie doorspelen die ze ontvangen heeft van de Federatie of uit andere bronnen en in het algemeen de Unie beheren, in samenwerking met haar Bestuur en andere Uniefunctionarissen;
- toezicht houden op het algemene gedrag van de Unie en de hoge ethische normen die vereist worden door Soroptimist International in acht nemen;
- toezicht houden op kwesties in verband met uitbreiding en de formatie van nieuwe clubs.

Het respecteren van deadlines en van de regels die gelden binnen de organisatie voor allerlei kwesties en op alle niveaus draagt bij aan een gemakkelijker en soepeler beheer. Zij stelt het goede voorbeeld, dat anderen zullen volgen.

Haar communicatie met de Federatie, rechtstreeks of via andere Uniefunctionarissen, is een belangrijk aspect van haar verantwoordelijkheden. Dit omvat onder andere, maar niet alleen, rapportage, ledenaantal, betaling van lidmaatschapsgelden en andere communicatie met de Federatiepresident, het Bestuur of SEP.

Rapportage

Gedurende de eerste maanden van het nieuwe Soroptimistenjaar moeten Unies een jaarverslag indienen bij de Federatie, met betrekking tot het voorgaande Soroptimistenjaar (1 oktober tot en met 30 september), in overeenstemming met de richtlijnen van de Federatie.

DE CLUBS

Soorten clubs

Er zijn twee soorten Clubs binnen de Federatie:

- a) Clubs binnen de Unies
- b) 'Single clubs' (clubs in een land waar nog geen Unie is geformeerd)

Desgevraagd moeten Clubs officieel geregistreerd worden in hun land.

Clubleven

De Club dient ten minste 10 bijeenkomsten per jaar te houden. Leden moeten ten minste vijf van deze bijeenkomsten bijwonen, tenzij verlof is verleend (artikel X Clubstatuten).

Lidmaatschap

Lidmaatschapscategorieën zijn bepaald in artikel V en VI van de Clubstatuten. Na het ontvangen van het charter moet een club een minimum van 15 leden aanhouden die werkzaam zijn in een beroep of bedrijf of in een functie met een vergelijkbare status (artikel IV, paragraaf 2 SI Statuten).

Bestuur

Het administratieve en uitvoerende orgaan van de club is het Bestuur, samengesteld uit de President, Vice-President(en), de Secretaris, de Penningmeester en andere leden, zoals bepaald in het Huishoudelijk reglement van de clubs (artikel IX, Clubstatuten).

Clubs binnen de Unies

Clubs ressorteren onder hun Unie, waar ze vertegenwoordigd zijn met twee Afgevaardigden (zie hierboven). De Club dient ten minste 10 bijeenkomsten per jaar te houden (artikel X, Clubstatuten).

Single clubs

De Single clubs staan onder directe verantwoordelijkheid van de Federatie (artikel XIV, paragraaf 2b, Statuten van de Federatie) en worden uitgenodigd, naar goeddunken van het SI/E Bestuur, voor rekening van de Federatie, om bij toerbeurt één waarnemer af te vaardigen naar de Gouverneursvergadering.

Single clubs hebben hun eigen Statuten, opgesteld door de Federatie en hun eigen Huishoudelijk reglement dat is opgesteld op basis van de Richtlijnen, aanbevolen door de Federatie (zie Bijlage).

De Single clubs hebben geen stemrechten op Federatieniveau, behalve de clubs in Liechtenstein, San Marino en Monaco (zie pagina 2, Commissie van Gouverneurs).

Single clubs die vijf jaar of meer bestaan, kunnen kandidaten voordragen voor verkiezing op Federatieniveau voor de functie van Programmacoördinator.

Gedurende de eerste maanden van het nieuwe Soroptimistenjaar moeten Single clubs een jaarverslag indienen bij de Federatie, met betrekking tot het voorgaande Soroptimistenjaar (1 oktober tot en met 30 september), in overeenstemming met de richtlijnen van de Federatie.

DE CLUB-PRESIDENT

Algemeen

Binnen de club, is de Clubpresident de afspiegeling van de Uniepresident. Zij heeft vergelijkbare verantwoordelijkheden, echter op clubniveau. Ze moet de regels die gelden voor de Club, de Unie en Soroptimist International in acht nemen en respecteren. Ze heeft dezelfde verplichtingen ten aanzien van communiceren, informeren, rapporteren en samenwerken met

haar Bestuur, het betalen van lidmaatschapsgelden, representatie en supervisie van het algemene gedrag van de club.

Clubs zijn het fundament waarop de hele organisatie rust. Als de leden niet geïnformeerd worden middels maandelijkse notulen en/of circulaire over de algemene activiteiten van de Club, de Unie, de Federatie en SI, zullen ze hun belangstelling verliezen en niet betrokken blijven. Via goed beheer en teamwork dient de President de leden het gevoel te geven dat ze een onlosmakelijk deel van de Club vormen en dat hun bijdrage aan clubprojecten, hoe bescheiden deze wellicht ook is, essentieel is. Ze moet de club betrekken bij het streven naar behoud en vernieuwing van het ledenbestand. Dit zal alleen mogelijk zijn als tolerantie en begrip voortdurend deel uitmaken van alle interacties tussen leden en als de relaties warm en vriendelijk zijn.

Een clubvergadering leiden

De Clubpresident moet zich goed voorbereiden op een clubvergadering en moet vooraf de agenda hebben opgesteld, die het volgende moet omvatten:

- Informatie vanuit de Federatie en de Unie en van Clubbestuur/-functionarissen en leden (samenvatting van belangrijke artikelen in het Soroptimist magazines, bijv. TIS/The Link, als niet alle leden hierop geabonneerd zijn)
- Uitnodigingen voor evenementen
- Gesprekken over lopende of toekomstige projecten
- Presenteren of voordragen van nieuwe leden, indien van toepassing

Een van de vergaderingen moet de jaarvergadering zijn, waarvoor alle leden een uitnodiging en een conceptagenda moeten hebben ontvangen (artikel X Clubstatuten en Huishoudelijk reglement van de Club).

Tijdens "speciale" bijeenkomsten of evenementen, begint u met de kaarsencereonie:

- 1^e kaars aangestoken voor de Club
- 2^e kaars aangestoken voor Unie of Extension
- 3^e kaars aangestoken voor SI/E
- 4^e kaars aangestoken voor SI

Single Club-presidenten

Single Club-presidenten ressorteren onder de Federatie in plaats van de Unie. Verder zijn hun taken en verantwoordelijkheden hetzelfde als die van de President van een club binnen de Unie. Het formeren van nieuwe clubs in hun land, met hulp van de Federation Extension Officers, is van cruciaal belang voor hen. Met meer clubs voelen ze zich minder geïsoleerd en zijn ze in staat gezamenlijke projecten op te starten.

OP ALLE NIVEAUS

Op alle niveaus worden het functioneren en de procedures geregeld door de Statuten (SI, SI/E, Unies, Clubs) en de respectievelijke Huishoudelijke reglementen. De Huishoudelijke reglementen mogen niet in tegenspraak zijn met de Statuten. Uniepresidenten en Clubpresidenten moeten zich volledig bewust zijn van alle voorschriften die gelden voor de organisatie en ze kunnen het Statutenboekje meenemen naar alle vergaderingen (zie SI/E website, gedeelte Alleen voor leden, of aanvragen bij SEP).

Communicatie

Communicatie is tweerichtingsverkeer: van de leden naar de Unies/Single clubs naar de Federatie naar SI en omgekeerd. Communicatie is een essentieel instrument voor het verstrekken en ontvangen van informatie, voor het handhaven van cohesie binnen de organisatie en om van elkaar te leren.

Publicaties en tijdschriften

SI publiceert een kwartaalbulletin in het Engels "The International Soroptimist" (TIS). SI/E is geabonneerd op de TIS en stuurt gratis exemplaren naar een aantal Uniefunctionarissen, naar de Presidenten van Single clubs en de Programmacoördinatoren op Unie-/Single club-niveau. Andere leden moeten zelf een abonnement nemen. Door SI/E wordt een Franse versie gepubliceerd, die volledig gefinancierd wordt door abonnees, waarvan het merendeel afkomstig is uit de Franse Unie. Ook deze wordt gratis verspreid op dezelfde manier als de oorspronkelijke Engelse versie.

Afhankelijk van de taalvoorkeur.

SI/E publiceert een kwartaalbulletin in het Engels en/of Frans, "The Link/Le Trait d'Union". SI/E is geabonneerd op de Link/Trait d'Union en stuurt gratis exemplaren naar een aantal Uniefunctionarissen, naar de Presidenten van de Single clubs.

Andere leden moeten zich abonneren; er zijn ook online-abonnementen verkrijgbaar.

www.soroptimisteurope.org

Unies publiceren hun eigen bulletin in hun nationale ta(a)l(en).

PROJECTEN

Wat is een project? Hoe kun je een succesvol project opzetten?

Een project kan geïnitieerd worden door de Federatie, de Unie of de Club. Maar de Clubs zijn de belangrijkste bouwers van het project. Een project moet een positieve verandering te weeg brengen voor een persoon, een groep mensen of de maatschappij op welk niveau dan ook. Goede projecten maken het Soroptimisme zichtbaarder. Liefdadigheid is als zodanig geen project, aangezien dit geen echte verandering teweegbrengt in de status van de ontvanger(s).

Een project kan directe actie inhouden, maar kan ook gericht zijn op bewustzijn, preventie, mentaliteitsverandering om conflicten te voorkomen, ziekten, schadelijke traditionele praktijken. Voor projecten zijn niet altijd financiële middelen nodig, maar wel inzet en persoonlijke betrokkenheid.

Fondsen werven voor een project: een paar tips

Wat is fondsenwerving/sponsoring?

Zorg dat mensen en organisaties begrijpen wat uw duidelijke doel is en wat u van hen nodig hebt om dat doel te bereiken. Het persoonlijke contact en de passie voor uw project zullen uw donoren 'activeren'! Wees zorgvuldig met het uitkiezen van uw sponsors – niet alle organisaties en bedrijven zijn neutraal of hanteren dezelfde ethische normen als Soroptimisten. De keuze van sponsors heeft zijn afspiegeling op uw imago!

De techniek van fondsenwerving:

Brieven – Persoonlijke benadering – Telefoongesprekken – E-mails – Brochures – Evenementen – Media – Huis-aan-huis.

Dit kan op twee manieren gedaan worden: van het regelen van kleine loterijprijsjes tot het gratis beschikbaar stellen van een zaal voor conferenties, concerten, verkoop, feesten en barbecues, tot feitelijke financiële ondersteuning van grotere sponsors. Gebruik alle professionele connecties van uw leden en hun deskundigheid.

Het betrekken van de lokale gemeenschap kan publiciteit genereren EN externe gelden binnenbrengen. Gezamenlijke projecten van Friendship Link Clubs zijn ook een manier om de kosten en de deskundigheid op het gebied van fondsenwerving met elkaar te delen.

Public Relations (PR)

U moet proberen goede contacten te onderhouden met de plaatselijke kranten, radio en televisie, aangezien dit belangrijk is. Ook moet u een persboek/persmap samenstellen.

Persboek/Persmap

Het persboek of de persmap is een document dat een integraal onderdeel van het communicatieplan vormt. Het is bestemd voor journalisten om hen uit te nodigen voor een persconferentie, of hun aandacht te vestigen op een informatiecampagne die door onze organisatie, de Unie of de Club wordt gelanceerd. Het is een zeer nuttig werkdocument voor de journalisten die het ontvangen, dat hen in staat stelt de informatie die door onze organisatie is uitgegeven door te spelen met volledige kennis van zaken. Het wordt aangeboden als een thematisch bestand (gewijd aan één thema). Het doel van de persmap is de relevantie, ernst en geldigheid aan te tonen van de informatie die onze organisatie, Unie of Club wil verspreiden.

Gepresenteerd in een kartonnen omslag, bevat de persmap een reeks papieren, waarop aan de onderzijde steeds de titel van de map en de naam van de vereniging is vermeld.

Pagina 1:	Titel
Pagina 2:	Samenvatting
Pagina 3:	Het evenement of onderwerp dat wordt behandeld – met zeer zichtbare titels of paragrafen, en zo nodig geïllustreerd met grafieken of foto's
Pagina 4:	Volledige tekst of samenvatting van verklaringen of toespraken
Pagina 5:	Presentatie van SI – haar doelstellingen
Pagina 6:	Presentatie van de Club – haar belangrijkste acties
Laatste pagina:	Contactpersonen – nadere gegevens.

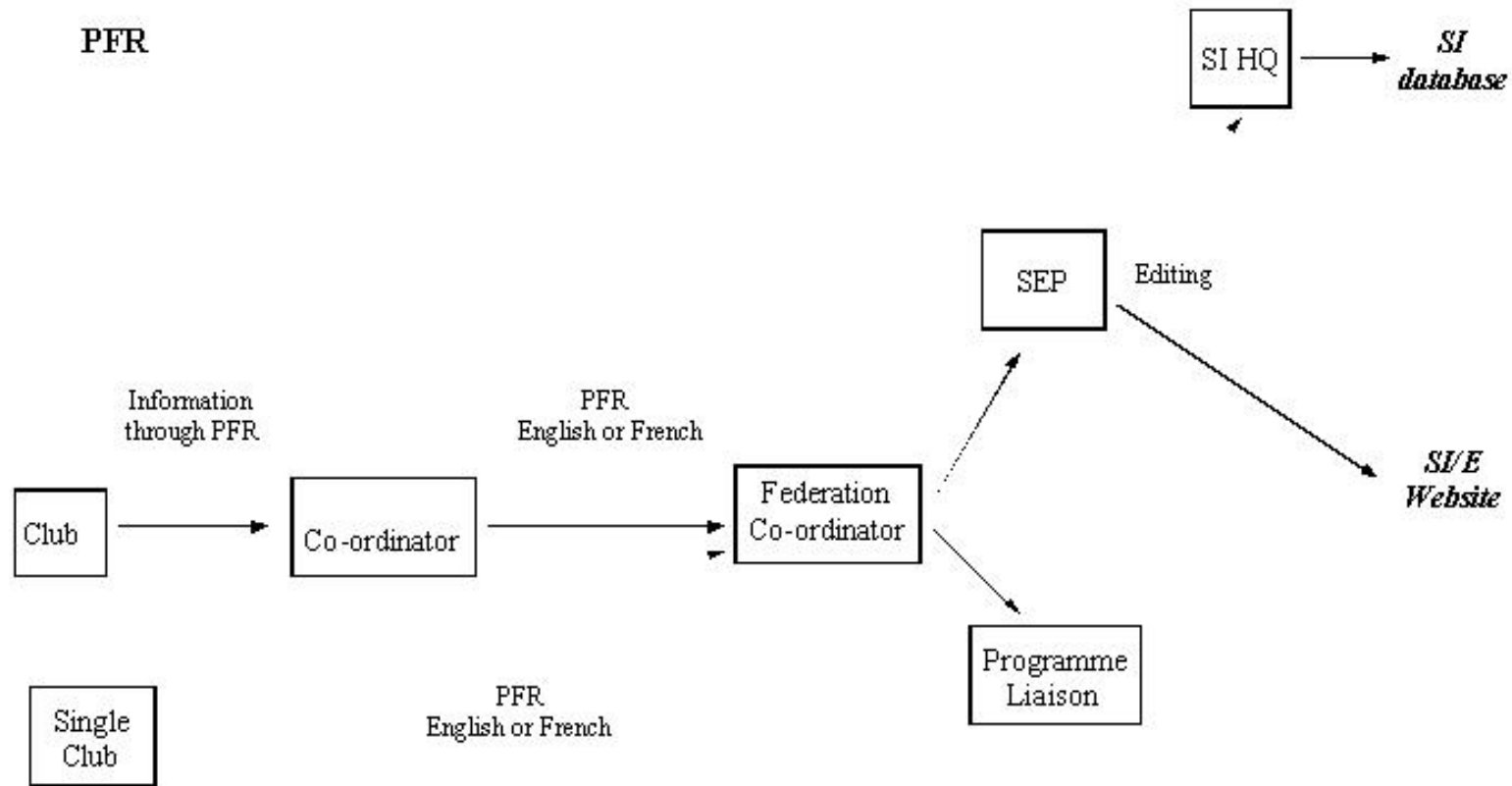
Rapportage over projecten

Tijdens de implementatie van een project moet een Programme Focus Report (PFR) worden opgesteld, dat wellicht anderen kan inspireren of andere clubs doet besluiten om mee te doen. Het is essentieel om een PFR in te dienen zodra het project zijn voltooiing nadert of wanneer het voltooid is. Het opstellen van een PFR is niet moeilijk – een project en de realisatie daarvan kunnen in een paar regels worden beschreven (zie www.soroptimisteurope.org) of vraag SEP om een PFR-formulier. Op die manier hebben functionarissen van alle niveaus de mogelijkheid om over ons werk te spreken.

SI deelt ieder jaar de *Best Practice Awards* uit op basis van de PFR's en misschien wordt die van u wel uitgekozen! De projecten die in de prijzen vallen worden beschreven in het SI-bulletin TIS (SI magazine) en speciale brochures over projecten die worden uitgevoerd in het kader van specifieke thema's worden eveneens door SI gepubliceerd. Laat de kans niet voorbijgaan om jullie clubproject bekend te maken bij anderen binnen en buiten de organisatie!

REPORTING

PFR



PFR : Programme Focus report

Sent at any time of the year during progress of project but at any case at its completion.

ONDERLINGE UITWISSELING TUSSEN LEDEN EN SOROPTIMIST INTERNATIONAL

Wat heeft Soroptimist haar leden te bieden?

Het biedt wereldwijde vriendschappen en een netwerk van professionele contacten, die nuttig zijn voor haar leden – privé of zakelijk. Samenwerken met andere vrouwen als een team voor een clubproject is bevredigend en stimulerend. Clubleven is een kans om ideeën en professionele ervaringen uit te wisselen, maar ook een opening naar de lokale gemeenschap en de buitenwereld met zijn problemen.

Wat dient een lid Soroptimist te bieden?

Zoveel mogelijk tijd eraan besteden en de doelstellingen van de organisatie nastreven. Een aantal van de belangrijkste punten om te onthouden zijn:

- het verbeteren van de status van vrouwen
- hoge ethische normen handhaven
- mensenrechten voor iedereen
- gelijkheid; ontwikkeling en vrede door middel van Internationaal begrip en verstandhouding

In de loop van het leven van een lid binnen de club zal ze de kans krijgen haar deskundigheid uit te oefenen, hetzij op het gebied van leiderschap, hetzij op een terrein waarbinnen ze zich prettiger voelt. De mate van haar betrokkenheid bij het clubleven kan variëren, afhankelijk van haar persoonlijke of professionele verplichtingen. De andere leden dienen dergelijke variaties te begrijpen en te accepteren. Tolerantie is een belangrijk deel van het clubleven. Vroeg of laat zullen alle leden echter werkzaamheden op een of ander niveau binnen de Club moeten accepteren.

Zie bijlage voor de 12 Geboden voor een perfecte Soroptimist door dr. S. Noël

EXTENSION

De sleutel tot succesvol uitbreidingswerk

Extension (uitbreiding) is de verantwoordelijkheid van alle clubleden

Waar vinden we geschikte leden?

- In onze bredere kennissenkring – maar niet noodzakelijk alleen vriendinnen
- In de media
- Via aanbevelingen van een aantal andere bronnen
- In de dienstensector: handelsmensen, banken, belastingadviseurs, leerkrachten van onze kinderen, museumdirecteuren, toeristengidsen, kapsters, particuliere of professionele mogelijkheden
- Bij de belangrijke instellingen van de stad of regio: universiteiten, verzekeringsmaatschappijen, banken, scholen, landbouwagentschappen, onderzoeksinstituten, toeristenkantoren
- Neem allerlei verschillende sectoren op, bijvoorbeeld: professoraten, landbouw-/veeteeltbedrijven, hotelmanagement, stadsbestuur, cultuurcentra...
- Nodig vrouwen uit van alle maatschappelijke rangen en standen – niet alleen academici
- Verschillende leeftijdsgroepen zijn eveneens belangrijk, maar de nadruk moet liggen op het werven van “jongere” leden.

Hoe komen we in contact met deze vrouwen?

Hier is een voorbeeld hoe u te werk kunt gaan bij het oprichten van een nieuwe club:

- Nodig een groep vrouwen uit die in aanmerking komen en belangstelling hebben. Alle capabele vrouwen moeten een kans krijgen, want iedere betrokken vrouw kan de ideeën van het Soroptimisme helpen uitdragen.
- Organiseer een boeiend evenement met deskundige Soroptimisten die goed geïnformeerd zijn over SI, maar kies bovenal indrukwekkende persoonlijkheden met charisma.
- De juiste motivatie voor toetreding tot en betrokkenheid bij SI is belangrijk.

Als vijf of meer kandidaten oprechte belangstelling tonen, vormen zij de kern van de nieuwe club.

Deze kerngroep komt met nieuwe suggesties, en zo ontstaat een sneeuwbaaleffect.

De moed hebben om vrouwen te benaderen, ook al kennen we ze niet goed.

Bereid zijn risico's te nemen en geen overhaast oordeel te vormen. Het is verrassend dat je soms pas ziet hoe vrouwen echt zijn, als je ze wat beter leert kennen en ze een kans geeft.

Mensen die niet passen binnen de groep, hebben dit vaak zelf in de gaten en komen niet meer. Als iemand niet past binnen de groep, zou je ook de moed moeten hebben om haar te vragen te vertrekken. Vrouwen die om verkeerde redenen willen toetreden tot de club, verstoren de harmonie en laten een groep uiteen vallen.

Hoe kunnen het best nieuwe leden werven en motiveren?

Sociale betrokkenheid

Sociale betrokkenheid is een belangrijk onderdeel van onze Soroptimistendoelen.

Netwerken

Netwerken heeft verschillende aspecten: professioneel, door vriendschap op te bouwen en via internationale contacten.

Professioneel netwerken betekent ondersteuning, concrete assistentie, advies, uitwisseling van ervaringen.

Socio-politieke betrokkenheid

Dit is gericht op het veranderen van de *status quo* en levert lange-termijn effecten op.

Voorbeelden:

- De status van vrouwen verbeteren door onderwijs
- Gelijke kansen zeker stellen
- Analfabetisme terugdringen
- Vrouwen stimuleren zodat we dingen kunnen veranderen
- Bijdragen tot zelfredzaamheid

(zie Programme Focus 2003 – 2007)

We kunnen alleen jonge professionele vrouwen werven via deze doelstellingen en met name via socio-politieke betrokkenheid.

De toekomst van SI hangt af van ons vermogen om jonge, professionele vrouwen als leden te werven.

Waarom zijn sommige activiteiten succesvol en andere niet zo?

Succesvolle ideeën en activiteiten

Het is van cruciaal belang om de juiste leden te kiezen voor “Extension”-werkzaamheden (op alle niveaus). Niet iedere Soroptimist is geschikt voor deze taak, ook al wil ze deelnemen aan de Commissie. Veel mensen zullen het een interessante functie vinden en het echte werk en de pedagogische deskundigheid die nodig zijn voor deze taak onderschatten.

Hetzelfde geldt voor de rol van een “GODMOTHER” (peettante), die vaak zuiver als een eenvoudig erebaantje wordt beschouwd.

Leden van de Extensioncommissie en de godmothers moeten deskundig, competent en gemotiveerd zijn, en in staat zijn om leden te integreren, goed in bemiddelen, oprecht en bereid zijn om hard te werken. Ze moeten teamwork tot een topprioriteit maken. Niet ieder clublid is in staat om deze taak te vervullen en daarom moeten de Soroptimisten voor deze werkzaamheden zorgvuldig worden geselecteerd.

Regelmatige training voor de leden van de Extensioncommissie, godmothers en charterpresidenten is nuttig.

Verder is het belangrijk het onderliggende principe te benadrukken, dat extension de verantwoordelijkheid van alle Soroptimisten is.

- Wees voortdurend op zoek naar interessante vrouwen
- Wees tolerant
- Nodig regelmatig nieuwe leden uit
- Zoek de juiste charterpresident – tenslotte is deze persoon belangrijk, en niet de locatie van de club
- Zoek naar, neem contact op met en motiveer geïnteresseerde vrouwen in andere steden om aan een nieuwe club te beginnen.
- Moedig clubs aan om te fungeren als sponsoring club (die is ook nuttig om clubs te laten nadenken over hun eigen groep en SI-doelstellingen)
- Wees als godmother bereid om een club te ondersteunen tijdens de oprichtingsfase, om informatiebijeenkomsten bij te wonen en nauwe contacten te onderhouden met de Extensioncommissie
- Maak de potentiële club bekend met de informatie van de Unie en de Federatie (de brieven lezen, deelnemen aan andere charters en SI-evenementen, etc.)

Follow-up:

- Probeer per jaar één of twee nieuwe leden te werven (zo jong mogelijk)
- Probeer andere clubs in dezelfde stad niet tegen te houden bij het verkrijgen van het charter – concurrentie kan een positief effect hebben op een oudere club
- Houd het clubleven aantrekkelijk met interessante bijeenkomsten en goede projecten
- Zorg dat de clubbijeenkomsten goed gepland zijn

Het belangrijkste punt is:

Persoonlijke aandacht besteden aan nieuwe clubs en leden en hen motiveren om te werken aan de ideeën en doelstellingen van Soroptimist.

Problemen die voorkomen moeten worden:

- Godmother worden om verkeerde redenen
- Informatie alleen per brief doorgeven

- Goed informatiemateriaal is belangrijk, maar alleen in combinatie met persoonlijke aandacht, begeleiding en een open gedachtewisseling
- Proberen onder druk een club het charter uit te reiken.
- Clubleden betrekken die niet goed geïnformeerd zijn over Soroptimist International
- Te veel leden tot een club toelaten die elkaar kennen van andere activiteiten (tennis- of golfclubs, professioneel, vriendinnen), aangezien dit tot een club-binnen-de-club-situatie kan leiden en tot gebrek aan neutraliteit

De verkeerde mentaliteit: laten we een nieuwe club starten in stad XY.

De juiste mentaliteit: ik ken een competente vrouw in stad XY, en rond haar kunnen we een nieuwe club vormen.

Goede ideeën en ervaringen doorgeven is zeer nuttig

- Stel goede en gedetailleerde richtlijnen en flyers op met tips hoe een nieuwe club kan worden geformeerd en met antwoorden op de meest voor de hand liggende vragen.
- Wissel ervaringen uit tijdens regelmatig georganiseerde informatiebijeenkomsten

Extension: de persoonlijke uitdaging van alle Soroptimisten



Belangrijke adressen:

SEP (SI/E hoofdkantoor in Genève):

72, route de Florissant

CH 1206 Genève (Zwitserland)

siehq@soroptimisteurope.org

website: (SI/E) www.soroptimisteurope.org

website (SI) www.soroptimistinternational.org

e-mail-contactpersoon van SI/E patrick@soroptimisteurope.org
(Patrick bij SEP)

WOORDENLIJST SI/E:

Actiefonds	Fonds voor directe financiële hulp en ondersteuning van projecten (Aanvraag vereist)
Jaarverslag	Rapport dat jaarlijks wordt ingediend door Unies/Single clubs
Aanvraagformulier	Speciaal formulier, te ondertekenen door een groep vrouwen die een nieuwe Club willen oprichten
Charter	Ondertekend document, aangeboden door vertegenwoordiger van de Federatie tijdens de Charter-ceremonie
Charter-ceremonie	Inauguratie van een nieuwe club
Clubjaar	1 oktober tot en met 30 september (geldt voor de hele Federatie op alle niveaus)
Coördinator	Adviseur binnen de zes programmagebieden
Congres (SI/E)	Bijeenkomst voor de leden van de Europese Federatie om de vier jaar, tussen de jaren van de SI Conventie
Statuten en huishoudelijk reglement	De Statuten vormen de wettelijke "paraplu" waaraan alle Soroptimisten zich moeten houden. Het Huishoudelijk reglement bestaat uit de interne regels voor iedere Unie/Club en Single club
Conventie (SI)	Bijeenkomst om de vier jaar voor alle Soroptimisten wereldwijd
CoE	Raad van Europa (Council of Europe) in Straatsburg (waar SI/E een deelnemersstatus heeft en waarnaar ze vertegenwoordigers stuurt)
Database (SI)	Centraal gegevensregister in het SI hoofdkantoor te Cambridge, waar sinds vele jaren <i>Programme Focus Reports</i> worden opgeslagen
Database (SI/E)	Registratie bij SEP van gegevens van functionarissen op alle niveaus
Directory (Annuaire)	Jaarlijks overzicht van Federatie- en Uniefunctionarissen en van alle Presidenten en Secretarissen van Clubs, incl. informatie over Single clubs
ESD	Economische en sociale ontwikkeling, een van de zes programmagebieden
Uitbreiding/Behoud	Werken aan het werven van nieuwe leden, het starten van nieuwe Clubs of het behouden van leden in een Club
EWL	Europese vrouwenlobby (SI/E is hier lid van en heeft een officiële vertegenwoordiger)
Federaties	Vier federaties die samen SI vormen, met elk hun eigen structuur van Unies/Regio's/Clubs en Single clubs
Friendship Grant	Uitnodiging van regio's/districten/clubs van andere Federaties om gedurende een bepaalde periode een of twee personen te ontvangen
Friendshiplinks (FL's)	'Zusterclubs' in een ander land of Federatie (gezamenlijke projecten en/of nauwe vriendschapsbanden, bezoeken en uitwisselingen)
Godmother (peettante)	Actieve ervaren Soroptimist die helpt met de start en promotie van een nieuwe club
Gouverneursvergadering (SI/E)	Jaarlijkse vergadering van de Gouverneurs van de Unies waaraan Afgevaardigden van Single clubs mogen

Richtlijnen voor actie	deelnemen. Voorgezeten door de Federatiepresident in aanwezigheid van het uitgebreide Bestuur Suggesties voor programmawerkzaamheden en aanbevelingen voor projectinitiatieven (zie <i>Programme Focus</i>)
IGU	I nternational G oodwill and U nderstanding (internationaal begrip en verstandhouding), een van de zes programmagebieden
IPP	I mmediate P ast P resident
NGO	N on-gouvernementele organisatie
OH-OD	O pen H eart - O pen D oor-project: wereldwijde mogelijkheden voor vriendschappen tijdens uitwisselingen
OSCE	O rganisatie voor veiligheid en samenwerking, gevestigd in Wenen (SI/E is vertegenwoordigd)
PD (en APD)	P rogrammadirecteur (en assistent-programmadirecteur)
PP	P ast P resident
President-elect	De aankomend president – fungeert twee jaar op Bestuursniveau voordat ze de functie van President overneemt.
PFR	P rogram F ocus R eport, kan op elk moment verstuurd worden in het Engels door clubcoördinatoren via hun uniecoördinatoren aan de Federatiecoördinator in de 6 programmagebieden (Speciaal formulier vereist)
President's appeal	De projecten die door de SI President zijn uitgekozen voor haar Biënnium (aangekondigd als “10 th December Appeal” (verzoek van 10 december))
Programmagebieden (6):	Mensenrechten / Status van vrouwen Onderwijs en cultuur Economische en sociale ontwikkeling Gezondheid Milieu Internationaal begrip en verstandhouding
Programmaliason	Lid aangewezen om de zes programmacoördinatoren te coördineren
Project Five-O	Samenwerking tussen vijf vrouwenorganisaties: Business & Professional Women Int., Int. Council of Women, Int. Federation of University Women, Zonta International and Soroptimist International
Beurzenfonds	Fonds voor toelagen voor verdere educatie, training of bijscholing voor vrouwen. Soroptimisten en niet-Soroptimisten kunnen een beurs aanvragen (Aanvraag vereist)
SEP	S écrétariat E uropéen P ermanent/ E uropean P ermanent S ecretariat =SI/E Hoofdkantoor
Single clubs	Clubs in een land waar geen Unie is geformeerd (om een Unie te formeren zijn meer dan 4 clubs en 100 leden vereist)
SI	S oroptimist I nternational bestaande uit de vier Federaties:
SI/A	Federatie van Noord- en Zuid-Amerika
SI/E	Federatie van Europa
SI/GB&I	Federatie van Groot-Brittannië en Ierland
SI/SWP	Federatie van Zuid-West Pacific
Solidariteitsfonds (SF)	Fonds waar Unies of Single clubs steun voor de betaling van hun bijdrage aan de Federatie kunnen aanvragen

Soroptimist	Ontleend aan de Latijnse woorden 'Soror optima' of 'Sorores optimae' = letterlijk 'beste zuster/beste zusters, maar zou ook geïnterpreteerd kunnen worden als 'het beste voor vrouwen' of 'vrouwen streven naar het beste'
The Link/Le Trait d'Union TIS	Kwartaaltijdschrift van SI Europa The International Soroptimist (SI magazine) gepubliceerd in het Engels door SI en in het Frans door SI/E
VN-vertegenwoordigers	Soroptimisten die SI vertegenwoordigen bij de Verenigde Naties
Webmaster	In New York, Genève, Wenen, Parijs, Rome en Nairobi De Soroptimist die de website bijhoudt
Where we Stand	De positie van Soroptimist International in meer dan 50 belangrijke vraagstukken, van Agenda 21 tot Jeugd

Trainingshandboek